

รายงานความก้าวหน้า
“ข้อเสนอเชิงนโยบายนวัตกรรมทั้งถึง (Inclusive Innovation) สำหรับประเทศไทย”
ครั้งที่ 1

1. คำนำ

สำนักงานคณะกรรมการนโยบายวิทยาศาสตร์ เทคโนโลยีและนวัตกรรมแห่งชาติ (สวทน.) มีภารกิจในการส่งเสริมการพัฒนาเศรษฐกิจและสังคมด้วยฐานนวัตกรรม. การส่งเสริมวทน.เพื่อแก้ปัญหาความยากจนและเพิ่มคุณภาพชีวิตที่ดีของกลุ่มประชากรฐานล่างเป็นหนึ่งในนโยบายเป้าหมายที่สำคัญ

รายงานการศึกษานี้มีเป้าหมายเพื่อจัดทำข้อเสนอเชิงนโยบายเพื่อส่งเสริมการพัฒนานวัตกรรมทั้งถึงสำหรับประเทศไทย มีวัตถุประสงค์สำคัญสองประการ ได้แก่

- ก. สนับสนุนการพัฒนาระบบนวัตกรรมของชาติเพื่อสังคมฐานล่าง
- ข. สร้างระบบและกลไกการถ่ายทอดเทคโนโลยีและนวัตกรรมเพื่อเพิ่มคุณภาพชีวิตที่ดีและบรรเทาความยากจนของประชากรฐานล่างของสังคม

การศึกษาจะครอบคลุมข้อเสนอแนวทาง กลไก บทบาทของผู้มีส่วนเกี่ยวข้อง รวมถึงมาตรการสนับสนุนด้านการเงิน และองค์ประกอบอื่น ๆ ที่เกี่ยวข้อง รวมไปถึงการสร้างความตระหนักให้กับภาครัฐ ภาคเอกชน กลุ่มประชาสังคม และชุมชน ให้เห็นความสำคัญและบทบาทของวทน.ต่อการพัฒนาประเทศ โดยการศึกษาจะครอบคลุมประเด็นหลักต่างๆที่สำคัญ ดังนี้

- แนวคิดการพัฒนาความเป็นอยู่ และความสามารถของชุมชนและท้องถิ่นด้วย วทน. ของประเทศไทย
- ประเด็นการพัฒนาที่สำคัญสำหรับสังคมไทยทั้งในปัจจุบันและที่คาดว่าจะเกิดขึ้นในอนาคต
- ความเป็นไปได้ในการพัฒนาเทคโนโลยีที่มีอยู่และเป็นที่ต้องการของสังคมและชุมชนให้มีต้นทุนต่ำลง เพื่อให้เกิดการร่วมใช้อย่างทั่วถึง
- สถานภาพการดำเนินงาน บทบาทและความเชื่อมโยงของหน่วยงานที่เกี่ยวข้องกับการพัฒนาสังคมและชุมชนในประเทศไทย
- แนวทางการดำเนินงาน กลไก มาตรการส่งเสริม ระบบการบริหารจัดการ วิธีการสรรหาทรัพยากร บทบาทของหน่วยงานที่เกี่ยวข้อง เพื่อส่งเสริมให้คนในสังคมสามารถเข้าถึง วทน. ได้อย่างยั่งยืน

2. วิธีการศึกษา

2.1 ศึกษาสถานภาพ สภาพปัญหาและระบุประเด็นการพัฒนาที่สำคัญสำหรับสังคมไทยทั้งในปัจจุบันและที่คาดว่าจะเกิดขึ้นในอนาคต

2.2 คัดเลือกและศึกษาดูงาน (site visit) ชุมชนท้องถิ่นในประเทศไทยที่เป็นเป้าหมายของการวิจัย เพื่อวิเคราะห์ความต้องการและความเป็นไปได้ในการนำเทคโนโลยีที่มีอยู่ในปัจจุบันมาใช้ โดยการทำให้เทคโนโลยีมีราคาต่ำลงและสามารถนำไปใช้ได้อย่างทั่วถึง

2.3 สัมภาษณ์และวิเคราะห์สถานภาพ ความสามารถ บทบาท ความสำเร็จในการดำเนินงานด้านการพัฒนาสังคมของหน่วยงานที่เกี่ยวข้องทั้งภาครัฐ ภาคเอกชน และหน่วยงานที่พัฒนาเทคโนโลยีเพื่อประโยชน์ของชุมชนและท้องถิ่น โดยการสร้างความเชื่อมโยงสำหรับผู้มีส่วนเกี่ยวข้องทั้งหมด (ecosystem) เพื่อหา

แนวทางและกลไกการมีส่วนร่วมในการสนับสนุนให้เกิดการใช้ วัฒน. ที่เป็นการสนับสนุนนวัตกรรมในสังคม และชุมชน (ดูรายละเอียดใน แผนก 1)

2.4 จัดประชุมกลุ่มย่อยระดมความคิดเห็นอย่างน้อย 2 ครั้ง จากผู้ที่มีส่วนเกี่ยวข้องในการพัฒนา สังคมและชุมชนท้องถิ่น

2.5 จัดทำข้อเสนอแนะเชิงนโยบายที่ระบุแนวทาง/กลไกการดำเนินการ ระบบการบริหารจัดการ วิธีการ สรรหาทรัพยากร มาตรการส่งเสริมและบทบาทของหน่วยงานที่เกี่ยวข้องในการผลักดันให้เกิดการใช้ วัฒน. เพื่อ สนับสนุนนวัตกรรมในสังคมและชุมชนในประเทศไทย

3. นิยามและความหมายของนวัตกรรมทั่วถึง (Inclusive Innovation)

การวิจัยพัฒนาด้านวัฒน.มีเป้าหมายเพื่อสร้างองค์ความรู้ และประยุกต์ความรู้ไปสู่การพัฒนา มี วัตถุประสงค์สำคัญสองประการคือ เพิ่มขีดความสามารถในการแข่งขัน และเพิ่มคุณภาพชีวิตที่ดีของ ประชาชนในประเทศ แต่เนื่องจากการลงทุนด้านการวิจัยและพัฒนาต้องใช้งบประมาณและทรัพยากรสูง และมีผลตอบแทนการลงทุนในระยะยาว การกำหนดนโยบายด้านการวิจัยพัฒนาโดยภาครัฐหรือเอกชนจึงมัก ให้ความสำคัญกับการเพิ่มขีดความสามารถในการแข่งขัน มากกว่าจะคำนึงถึงการใช้วัฒน.เพื่อแก้ปัญหาความ ยากจนและเพิ่มคุณภาพชีวิตที่ดีของคนฐานล่างของสังคม

องค์กรระหว่างประเทศโดยเฉพาะธนาคารโลกและหลายประเทศให้ความสำคัญกับนโยบายนวัตกรรม ทั่วถึงมากขึ้น ในประเทศอินเดียมีการศึกษาที่ชี้ให้เห็นความสำเร็จของการพัฒนานวัตกรรมของประชาชน ฐานล่างของปิรามิด (Bottom of the Pyramid—BOP) โดยทั่วไปจะให้คำนิยามอย่างกว้างๆกับ Inclusive Innovation ว่าครอบคลุมถึง การพัฒนานวัตกรรมที่ตอบสนองความต้องการพื้นฐานของประชาชน ฐานล่างของสังคม ต้องสามารถผลิตได้ด้วยต้นทุนที่ถูกกว่าเทคโนโลยีที่มีขายอยู่ในท้องตลาด สามารถ กระจายและเข้าถึงประชาชนฐานล่างได้อย่างทั่วถึง ในราคาที่ถูกลง แต่มีคุณภาพและประสิทธิภาพ เนื่องจากประชาชนฐานล่างเป็นกลุ่มประชากรที่มีจำนวนมาก เป็นตลาดที่ใหญ่ ภาคธุรกิจและ ผู้ประกอบการทางสังคม สามารถสร้างผลกำไรอย่างมหาศาลได้ แม้ว่าส่วนต่างของต้นทุน-กำไร (profit margin) จะไม่สูง แต่จะชดเชยด้วยขนาดของตลาดที่มีจำนวนมากได้ การกำหนดนิยามของประชาชน ฐานล่างของปิรามิดหรือ BOP จะใช้เกณฑ์รายได้ของประชาชนมีตัวชี้วัด กล่าวคือวัดจากจำนวนประชากรที่มี รายได้ต่ำกว่า 1.25 US\$ หรือ 2 US\$ ต่อวัน

อย่างไรก็ตาม ในการกำหนดกลุ่มเป้าหมายประชากรกลุ่ม BOP และโดยเฉพาะในกรณีของประเทศไทย ควรมีการทำความเข้าใจกับประเภทของ “ความยากจน” ที่มีความซับซ้อนและมีหลายมิติ เพื่อให้ผู้ กำหนดนโยบายสามารถวางแผนและจัดทำนโยบายการพัฒนาวัฒน.ให้เหมาะสมและสอดคล้องกับบริบททาง เศรษฐกิจ สังคมและวัฒนธรรมของประชากรกลุ่มเป้าหมาย และสร้างกลไกให้เกิดการเข้าถึงประชากรกลุ่ม ต่างๆได้อย่างมีประสิทธิภาพมากที่สุด งานวิจัยจำนวนมากได้วิเคราะห์สภาพและการนิยามความยากจน เริ่มต้นจากการนิยามความยากจนในมิติของการมีปัจจัยด้านวัตถุและการมีความสามารถในการให้ได้มาซึ่ง ปัจจัยด้านวัตถุเหล่านั้น (Material Well-Being) ซึ่งเกณฑ์การใช้วัดที่ใช้กันทั่วไปจะใช้ดัชนีด้านรายได้หรือวัด เส้นความยากจนเป็นหลัก แต่ยังมีการจัดกลุ่มของความยากจนในมิติอื่นๆ ในปี 1999 ธนาคารโลกได้ทำวิจัย ในหัวข้อ Consultations with the Poor ใช้การวิจัยแบบมีส่วนร่วม สัมภาษณ์ความคิดเห็นของคนยากจนกว่า 20,000 คน จากกว่า 200 ชุมชน ใน 23 ประเทศทั่วโลก¹ พบเสียงสะท้อนถึงปัญหาและสภาพความเป็นอยู่

¹ ดู Deepa Naryayan และคณะ ในเอกสารรายงานเรื่อง Global Synthesis: Consultations with the Poor, September 20, 1999. นอกจากนี้ การนิยามและจัดประเภท ของความยากจนยังสามารถพบได้ใน.....

และประเด็นที่ต้องการได้รับการพัฒนาเพื่อให้มีสภาพชีวิตความเป็นอยู่ที่ดีขึ้น รายงานได้ประมวลลักษณะของความยากจนได้ดังนี้

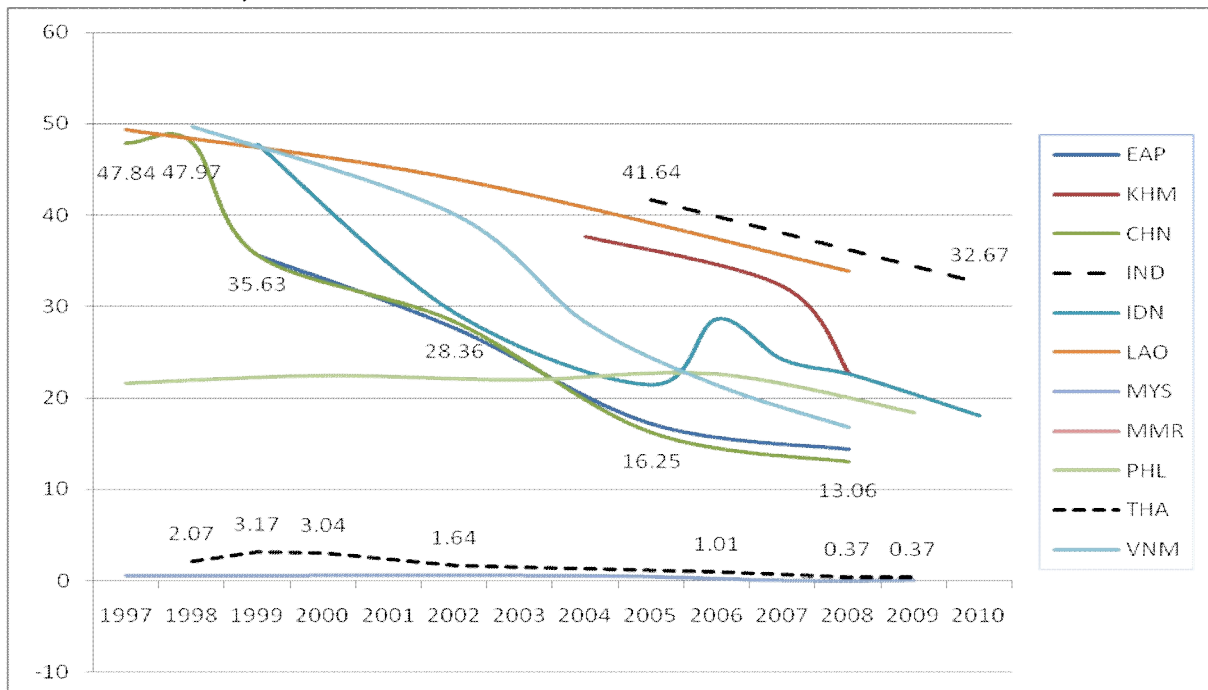
- ด้านวัตถุเพื่อการดำรงชีวิต (Material Well Being) ครอบคลุมถึงการมีอาหารที่เพียงพอ เครื่องนุ่งห่ม บ้านและที่อยู่อาศัย รวมไปถึงสิ่งของที่ต้องใช้ในการดำรงชีวิต เนื่องจากในระบบเศรษฐกิจยุคใหม่ เงินเป็นสื่อกลางในการแลกเปลี่ยนสินค้า การวัดรายได้จึงเป็นตัวชี้วัดสำคัญที่สะท้อนสถานะของการได้มาซึ่งวัตถุ ตัวชี้วัดความยากจนที่มักนิยมใช้กันโดยทั่วไปจึงได้แก่ เส้นความยากจน (poverty line) ระดับรายได้ต่อหัวและครัวเรือน เป็นต้น
- ด้านสุขภาพกายและใจ (Physical and Psychological Well-Being) สถานะความยากจนและผลกระทบที่เกิดขึ้นต่อสุขภาพและสุขภาวะของคน เช่น ความเครียด ความอาย ความสิ้นหวัง
- ด้านความสัมพันธ์และความเกื้อกูลทางสังคม (Social Cohesion) ในสังคมของประชาชนฐานล่างของประเทศจะมีสัดส่วนของภาคเศรษฐกิจที่ไม่เป็นทางการ (informal economic) สูง ซึ่งจะไม่สามารถวัดได้ด้วยเครื่องมือทางเศรษฐกิจสมัยใหม่ ยกตัวอย่างเช่น ในสังคมชนบทของไทย จะหาแหล่งอาหารจากสวนครัวรอบบ้าน ของป่า มีการช่วยเหลือเกื้อกูลกันในชุมชน ความสัมพันธ์ดังกล่าวจะนำมาซึ่งการพัฒนาศักยภาพของคนเพื่อการพัฒนาได้ ในสังคมของคนจนเมือง ความสัมพันธ์ทางสังคมจะมีการเกื้อกูลที่ต่ำกว่า ความเข้าใจในเรื่องความเกื้อกูลทางสังคมจะมีส่วนสำคัญให้ผู้กำหนดนโยบายสามารถวางแผนการพัฒนาที่เหมาะสม และสามารถเพิ่มศักยภาพของชุมชนเพื่อการพัฒนาตนเองได้
- ปัจจัยด้านความปลอดภัยและความมั่นคง (Security) ความรู้สึกปลอดภัย สภาพการทำงาน และการมีงานทำ ในกลุ่มของคนยากจน สถานะการทำงานจะเป็นแบบไม่ถาวร ทำให้เกิดความไม่มั่นคงในชีวิตและรายได้
- ปัจจัยด้านข้อมูลและอำนาจการต่อรอง (Powers and Voices) ครอบคลุมการเข้าถึงข้อมูลด้านตลาด แหล่งทุนและข้อมูลการเงิน คนยากจนจะมักจะไม่มีความเลือกและอำนาจต่อรอง รวมไปถึงอำนาจต่อรองทางการเมือง การขาดพลังต่อรองทางการเมืองมีความสัมพันธ์กับการได้รับบริการด้านโครงสร้างพื้นฐานที่ดี มีคุณภาพจากรัฐ เช่น ระบบสาธารณสุข ระบบการศึกษา ระบบการสื่อสาร ระบบพลังงาน เป็นต้น

สถิติและดัชนีวัดความยากจนเปรียบเทียบ

กราฟ 1 และ 2 แสดงแนวโน้มของร้อยละประชากรของประเทศ ที่มีรายได้ต่อหัวต่อคนน้อยกว่า 1.25\$ และ 2\$ ต่อวัน ระหว่างปี 1997 – 2010 จากข้อมูลเปรียบเทียบจะเห็นว่า

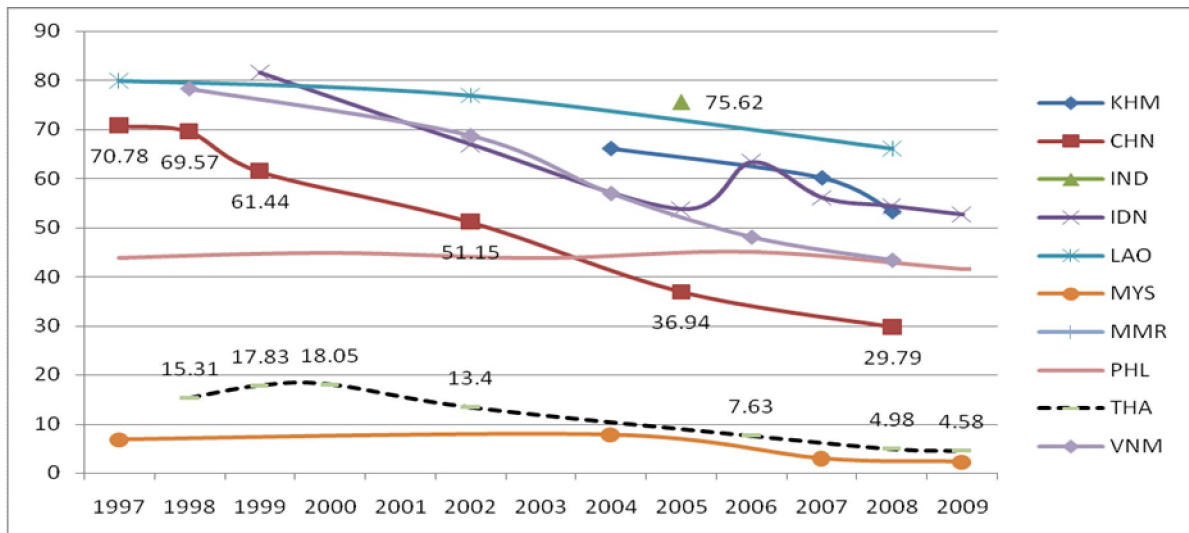
- ประเทศอินเดียจะมีร้อยละของประชากรที่ดำรงชีวิตด้วยรายได้น้อยกว่า 1.25\$ และ 2\$ อยู่ถึง 32.67% และ 75.62% (ข้อมูลปี 2010 และ 2005)
- ในขณะที่ประเทศจีนมีสัดส่วนถึงร้อยละ 13.6 และ 29.79 ตามลำดับ (ข้อมูลปี 2008)
- สำหรับประเทศในกลุ่มอาเซียน ยกเว้นไทย มาเลเซีย และสิงคโปร์ จะมีสัดส่วนดังกล่าวไม่ต่ำกว่าร้อยละ 10 และ 40 ตามลำดับ (ในปี 2008)
- ในปี 2009 ประเทศไทยมีสัดส่วนของประชากรที่มีรายได้ต่ำกว่า 1.25\$ และ 2\$ อยู่ร้อยละ 0.37 และ 4.58 ตามลำดับ ซึ่งเทียบเป็นประชากรประมาณ 0.3 และ 2.98 ล้านคนตามลำดับ
- อย่างไรก็ตาม เมื่อพิจารณาแนวโน้มพบว่าสัดส่วนของประชากรที่เรียกว่ากลุ่มฐานล่างของปีรามิด (BOP) มีแนวโน้มที่ลดลง

กราฟ 1 ร้อยละของประชากรที่มีรายได้ต่ำกว่า 1.25\$ ต่อวัน (PPP, 2005) เปรียบเทียบระหว่างประเทศ, 1997 - 2010



ที่มา ข้อมูลจากธนาคารโลก

กราฟ 2 ร้อยละของประชากรที่มีรายได้ต่ำกว่า 2\$ ต่อวัน (PPP, 2005) เปรียบเทียบระหว่างประเทศ, 1997 - 2010



ที่มา ข้อมูลจากธนาคารโลก

สถิติสำหรับประเทศไทย

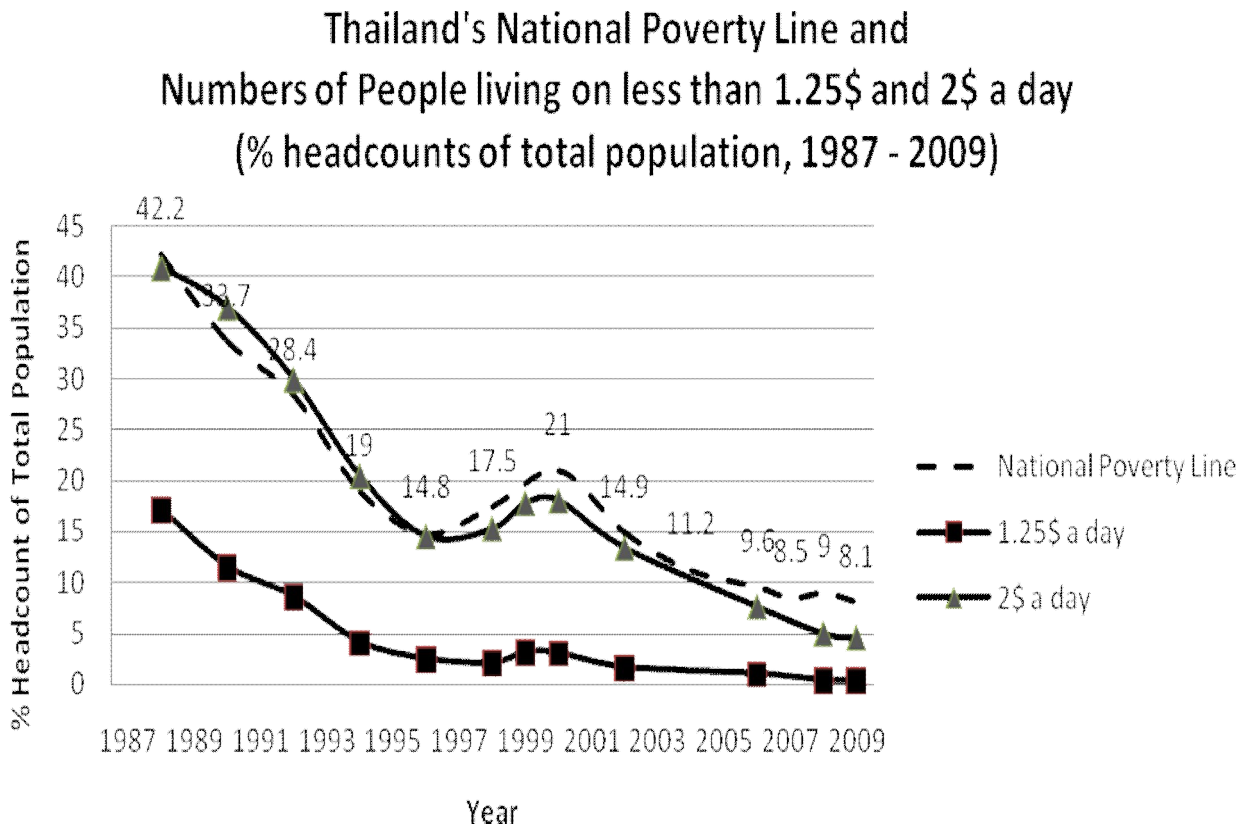
จากข้อมูลสถิติ² พบว่า

- ประมาณร้อยละ 67 ของประชากรในประเทศไทยอาศัยอยู่ในเขตชนบท ร้อยละ 42 ทำงานในภาคการเกษตร
- ในภาพรวมของการจ้างงาน ประมาณการว่า ร้อยละ 62 หรือประมาณ 24 ล้านคนของกำลังแรงงานในประเทศทำงานในภาคธุรกิจนอกระบบ (Informal Sector) และในจำนวนนี้กว่าร้อยละ 60 (หรือ 14.4 ล้านคน) อยู่ในภาคการเกษตร
- ประเด็นของการกระจายรายได้ ร้อยละ 10 ของประชากร (ส่วนยอดของฐานประชากร) มีสัดส่วนของรายได้รวมกันเป็นร้อยละ 42.6 ของรายได้ประชาชาติของประเทศ ในขณะที่ **ประมาณร้อยละ 10 ของประชากรฐานล่าง มีสัดส่วนของรายได้เพียงร้อยละ 1.6 เท่านั้น**
- ร้อยละ 80 ของประชากรมีรายได้อยู่ระหว่าง 40-200 เหรียญสหรัฐต่อเดือน หรือประมาณ 1,200-6,000 บาทต่อเดือน ในจำนวนนี้มีคนยากจนที่มีรายได้น้อยกว่า 2 เหรียญสหรัฐต่อวันหรือน้อยกว่า 60 บาทต่อวัน ถึงร้อยละ 26.5 (recheck ข้อมูลอีกครั้ง) ในจำนวนนี้เป็นคนจนเมืองประมาณร้อยละ 3 และเป็นคนจนในชนบทร้อยละ 10.4 ในกลุ่มประชากรฐานล่างนี้นอกจากจะมีรายได้ที่ต่ำแล้ว การเข้าถึงการบริการพื้นฐานของภาครัฐก็มีจำกัด อาทิเช่น ไฟฟ้า น้ำสะอาด การคมนาคมขนส่งการศึกษา สาธารณสุขมูลฐาน และการบริการพื้นฐานอื่นๆ เป็นต้น
- ในปี 2009 ประเทศไทยมีสัดส่วนของประชากรที่มีรายได้ต่ำกว่า 1.25\$ และ 2\$ อยู่ร้อยละ 0.37 และ 4.58 ตามลำดับ ซึ่งเทียบเป็นประชากรประมาณ 0.3 และ 2.98 ล้านคนตามลำดับ แต่เมื่อพิจารณาจากประชากรที่อยู่ใต้เส้นความยากจนจะมีประมาณ 5.3 ล้านคน
- จากกราฟ 3 มีข้อสังเกตประการหนึ่งคือ หลังปี 2010 แนวโน้มของประชากรที่มีรายได้ต่ำกว่า 2\$ มีอัตราการลดลงอย่างมีนัยยะสำคัญ ขณะที่กลุ่มที่มีรายได้ต่ำกว่า 1.25\$ มีอัตราการลดที่น้อยกว่า แต่ในปี 2007 เป็นต้นมา อัตราการลดของทั้งสองกลุ่มน้อยลงและเริ่มคงที่ น่าจะสะท้อนถึงผลกระทบของการพัฒนาที่มีต่อการเพิ่มขึ้นของรายได้ของประชาชน แต่สัดส่วนที่เริ่มคงที่อาจมีนัยยะถึงกลุ่ม BOP ที่มีข้อจำกัดในการเข้าถึงการพัฒนา หรือการเกิดขึ้นของภาวะความยากจนดักดาน

² ข้อมูลจากธนาคารโลก 2010 อ้างอิงจากเอกสาร Thailand: STI- Inclusive Innovation Policy, Concept Note (October 30, 2011)

กราฟ 3

เส้นความยากจนและประชากรที่มีรายได้ต่ำกว่า 1.25\$ และ 2\$ ของไทย ปี 1987-2009 (ร้อยละของประชากรทั้งหมด)



4. ประสบการณ์ต่างประเทศกับการสนับสนุนนวัตกรรมทั่วถึง (Inclusive Innovation)

4.1 บทบาทของธนาคารโลก

ธนาคารโลกเป็นองค์กรระหว่างประเทศที่ถูกจัดตั้งขึ้นภายหลังสงครามโลกครั้งที่ 2 ในช่วงทศวรรษ 1950 – 1960 ยุทธศาสตร์การพัฒนาเน้นการลงทุนโครงสร้างพื้นฐานและการฟื้นฟูเศรษฐกิจหลังสงคราม การพัฒนาเศรษฐกิจอยู่ภายใต้กรอบคิดที่เน้นการส่งเสริมกลไกตลาดและระบบทุนนิยมเสรี โดยมีความเชื่อว่าการพัฒนาจะนำความเจริญและความมั่งคั่งไปสู่ประเทศนั้นๆ และจะเกิดการกระจายความมั่งคั่งไปยังภาคส่วนต่างๆ ของสังคม (Trickle Down) ในช่วงแรกธนาคารโลกยังไม่มียุทธศาสตร์การแก้ไขความยากจนที่ชัดเจน ในราวทศวรรษ 1970 แนวความคิดการพัฒนากระแสหลักถูกตั้งคำถามและวิพากษ์จากการภาคประชาสังคม การพัฒนานำไปสู่การกระจุกตัวของรายได้ ผลประโยชน์เกิดกับคนกลุ่มน้อย เกิดการดึงดูดทรัพยากรจากภาคชนบทและทรัพยากรธรรมชาติเพื่อไปหล่อเลี้ยงการเจริญเติบโตทางเศรษฐกิจ การพัฒนาไม่ได้สร้างให้เกิดการมีส่วนร่วมจากภาคส่วนต่างๆ ของสังคม เกิดปัญหาสังคมต่างๆ ตามมาอย่างมากมาย

ในราวทศวรรษ 1990 ธนาคารโลกเริ่มต้นกำหนดยุทธศาสตร์การแก้ปัญหาความยากจนเป็นยุทธศาสตร์หลัก แต่แนวความคิดยังคงอยู่ภายใต้การเพิ่มประสิทธิภาพการทำงานของกลไกตลาด ธนาคารโลกมีความเชื่อว่าทรัพย์สินที่มีค่ามากที่สุดของคนยากจนคือแรงงาน การพัฒนาประสิทธิภาพแรงงานผ่านการลงทุนโครงสร้างพื้นฐานด้านการศึกษาและการสาธารณสุขเป็นนโยบายหลัก ในกลางทศวรรษ 1990 ในยุคของนาย Stiglitz ผู้อำนวยการธนาคารโลก ให้ความสำคัญกับการมีส่วนร่วมของภาคส่วนต่างๆ และภาค

ประชาชนในการตรวจสอบการลงทุนของภาครัฐ ให้ความสำคัญกับการพัฒนาที่เพิ่มศักยภาพของประชาชนในท้องถิ่น (Empowerment) การสร้างกลไกให้ผู้มีส่วนได้เสียในท้องถิ่นมีส่วนในการกำหนดและตรวจสอบทิศทางการพัฒนา เริ่มมีการกล่าวถึงการแบ่งปันความรู้และประสบการณ์ของประเทศต่างๆ การใช้เทคโนโลยีเพื่อยกระดับคุณภาพชีวิตและแก้ปัญหาความยากจน

ตั้งแต่ปี 2000 เป็นต้นมา ธนาคารโลกให้ความสำคัญกับการมีส่วนร่วมของภาคส่วนต่างๆ มากขึ้น การสร้างกลไกการแบ่งปันประสบการณ์และความรู้ของการพัฒนา มีการกำหนดทิศทางของการพัฒนาเพื่อต่อสู้กับความยากจนที่ชัดเจนขึ้น เช่น การกำหนดโปรแกรมด้านการต่อสู้กับภาวะโลกร้อนกับความยากจน การเพิ่มศักยภาพและบทบาทของสตรีเพื่อการพัฒนา การส่งเสริมนวัตกรรมทั่วถึง เป็นต้น

4.2 ประสบการณ์ของต่างประเทศกับการส่งเสริมนโยบายนวัตกรรมทั่วถึง

- ประเทศอินเดีย
- ประเทศจีน
- ประเทศมาเลเซีย
- กรณีศึกษา Inclusive Innovation

5. ระบบนวัตกรรมเพื่อประชาชนฐานล่างของประเทศไทย

5.1 การวิเคราะห์ภาพรวมการพัฒนาชนบทของไทย โอกาสและข้อจำกัด

- สถานภาพ สภาพปัญหาและระบุประเด็นการพัฒนาที่สำคัญสำหรับสังคมไทยทั้งในปัจจุบันและที่คาดว่าจะเกิดขึ้นในอนาคต กรอบและความหมายของนวัตกรรมทั่วถึงที่เหมาะสมกับบริบทและวัฒนธรรมของไทย
- สถานภาพ ความสามารถ บทบาท ความสำเร็จในการดำเนินงานด้านการพัฒนาสังคมของหน่วยงานที่เกี่ยวข้องทั้งภาครัฐ ภาคเอกชน และหน่วยงานที่พัฒนาเทคโนโลยีเพื่อประโยชน์ของชุมชนและท้องถิ่น โดยการสร้างความเชื่อมโยงสำหรับผู้มีส่วนเกี่ยวข้องทั้งหมด (ecosystem) เพื่อหาแนวทางและกลไกการมีส่วนร่วมในการสนับสนุนให้เกิดการใช้ วทน. ที่เป็นการสนับสนุนนวัตกรรมในสังคมและชุมชน

5.2 ระบบนวัตกรรมของประเทศไทยในปัจจุบัน

5.3 ข้อจำกัดของการพัฒนานวัตกรรมเพื่อ BOP

6. ข้อเสนอเชิงนโยบาย

คำถามในเชิงนโยบายสำหรับประเทศไทย

เป้าหมายของการส่งเสริม Inclusive Innovation

- Inclusive Innovation เป็นยุทธศาสตร์หนึ่งของการสร้างระบบนวัตกรรมแห่งชาติ ใช่หรือไม่
- Inclusive Innovation จะช่วยพัฒนาคุณภาพชีวิตของคนฐานรากของประเทศได้อย่างไร และจะต้องมุ่งการพัฒนาในกลุ่มใดบ้าง
 - ด้านอาหารและโภชนาการ
 - ด้านสุขภาพและอนามัย
 - ด้านการเพิ่มประสิทธิภาพในการผลิต (แรงงาน เกษตร)
 - ด้านการเข้าถึงข้อมูล อำนาจต่อรอง และประชาธิปไตยฐานราก
 - ด้านการเพิ่มศักยภาพและพลังของชุมชน (Empowerment)
 - การตอบโจทย์การพัฒนาประเทศในระยะยาว เช่น การมุ่งสู่เศรษฐกิจสีเขียว (Green Economy) การพัฒนาความเข้มแข็งของเกษตรกรรายย่อย ฯลฯ
- ระบบและกลไกที่จะต้องพัฒนาเพื่อสนับสนุน Inclusive Innovation
 - ประเภทขององค์กรและหน่วยงานที่ทำ มูลเหตุและแรงจูงใจ ระบบและกลไกในการทำงาน เครือข่ายและการปฏิสัมพันธ์ของภาคส่วนต่างๆที่เกี่ยวข้อง และบทบาทของผู้มีส่วนได้เสียในกลุ่มต่างๆ
 - กลไกวิเคราะห์และทำความเข้าใจต่อความต้องการพื้นฐานของ BOP (Deep Understanding of BOP)
 - การพัฒนาเทคโนโลยีและนวัตกรรมที่สอดคล้องกับความต้องการและบริบทของกลุ่ม BOP (Innovation that meet specific demand and make it generalizes for board BOP)
 - กลไกเชิงพาณิชย์ แผนธุรกิจการตลาด (Business and Marketing Model)
 - นโยบายและการบริหารเชิงระบบเพื่อส่งเสริมและสนับสนุนการสร้างนวัตกรรมทั่วถึง
- ข้อเสนอแนะเชิงนโยบายที่ระบุแนวทาง/กลไกการดำเนินการ ระบบการบริหารจัดการ วิธีการสรรหาทรัพยากร มาตรการส่งเสริมและบทบาทของหน่วยงานที่เกี่ยวข้องในการผลักดันให้เกิดการใช้ วทน. เพื่อสนับสนุนนวัตกรรมในสังคมและชุมชนในประเทศไทย

การดูงานและรายชื่อผู้จะไปสัมภาษณ์ และประเด็น

ทางผู้ศึกษาจะทำการสอบถามและสัมภาษณ์ ผ่านการวิเคราะห์ของผู้นำชุมชน ผู้ปฏิบัติการทางสังคม องค์กรพัฒนาเอกชน หรือผู้นำการเปลี่ยนแปลง (Local Change Agent) โดยจะไม่มุ่งเป้าการสัมภาษณ์ที่ตัวชาวบ้านหรือประชาชนโดยตรง มีกรอบคำถามและประเด็นที่เกี่ยวข้อง

1. ประเด็นด้านการพัฒนาคุณภาพชีวิตของกลุ่ม BOP สถานภาพปัจจุบันและแนวโน้มที่จะเกิดขึ้นในอนาคต อะไรเป็นปัจจัยขับเคลื่อน (Driven Forces) และความเสี่ยง (Risks) ที่จะมีผลกระทบต่อคุณภาพชีวิตและสิ่งแวดล้อมของกลุ่ม BOP
 2. การเชื่อมโยงและปฏิสัมพันธ์ของชุมชนและกลุ่ม BOP กับสังคมภายนอก อะไรคือกลไกในการเชื่อมโยง (โครงสร้างพื้นฐาน กลไกตลาด ระบบการสื่อสาร การศึกษา ฯลฯ) ระดับของความเชื่อมโยงสัมพันธ์เป็นอย่างไร การเชื่อมโยงสัมพันธ์ดังกล่าวนำไปสู่การยกระดับคุณภาพชีวิตที่ดีขึ้นหรือไม่ อะไรยังคงเป็นประเด็นปัญหาพื้นฐานด้านการพัฒนาคุณภาพชีวิต
 3. การใช้และประยุกต์เทคโนโลยีในกลุ่ม BOP เป็นอย่างไร และใช้เพื่อประโยชน์อะไร เทคโนโลยีที่ใช้ในชุมชนเป็นสิ่งแปลกแยก/แปลกปลอม หรือสามารถต่อยอดให้กับความรู้และภูมิปัญญาเดิมที่มีอยู่ เพื่อสร้างทางเลือกของการพัฒนาที่ดีกว่า การลงทุนในเทคโนโลยีมีหรือไม่ อะไรเป็นเหตุปัจจัยในการตัดสินใจลงทุนเทคโนโลยีของชุมชน (มิติของอรรถประโยชน์—utility การวิเคราะห์ผลตอบแทนการลงทุน การโฆษณาชวนเชื่อ มิติทางสังคมและระบบอุปถัมภ์ ฯลฯ)
 4. เทคโนโลยีและนวัตกรรมที่จะตอบปัญหาในข้อ 1 เป็นอย่างไร อะไรควรเป็น Focus Technology สำหรับประชากรกลุ่ม BOP อะไรคือข้อจำกัดและปัญหาของการวิจัยพัฒนาและถ่ายทอดเทคโนโลยีดังกล่าวสู่กลุ่มเป้าหมาย
 5. อะไรเป็นปัจจัยสำคัญและกลไกที่จะนำไปสู่การสื่อสารระหว่าง Community Demand และ Technology Supplier ซึ่งจะนำไปสู่การสร้างนวัตกรรมที่ได้รับการยอมรับของกลุ่ม BOP นอกเหนือจากประเด็นเรื่องประโยชน์ใช้สอยแล้ว (Function) มีประเด็นหรือมิติอื่น ๆ อีกหรือไม่ที่ทำให้การสร้างนวัตกรรมและการถ่ายทอดเทคโนโลยีไม่ได้รับการยอมรับจากกลุ่ม BOP และจะแก้ไขปัญหายังไง
 6. กลไกและระบบสนับสนุนการส่งเสริมนวัตกรรมทั่วถึงในบริบทของสังคมไทยและวัฒนธรรมท้องถิ่น (ทำอย่างไรให้การสร้างนวัตกรรมทั่วถึงเกิดจากความต้องการของกลุ่ม BOP –Demand Driven จะสร้าง Capability ให้กับ Local Change Agent ได้อย่างไรเพื่อให้สามารถวิเคราะห์โจทย์ความต้องการและสื่อสารกับนักวิทยาศาสตร์และนักเทคโนโลยีได้)
 7. บทบาทของรัฐ ภาคเอกชน และสวทช.ในการสนับสนุนนวัตกรรมทั่วถึงจำเป็นหรือไม่ อย่างไร
- รายชื่อบุคคลที่จะสัมภาษณ์ ได้แก่
- ตัวแทนและผู้นำกลุ่มวิสาหกิจชุมชนบ้านโนนดินแดน จังหวัดบุรีรัมย์
 - ตัวแทนและผู้นำกลุ่มเกษตรกรแบบวนเกษตรในพื้นที่ป่ารอยต่อ 5 จังหวัดภาคตะวันออกเฉียงเหนือ
 - ตัวแทนและผู้ปฏิบัติงานสังคมกลุ่มฮักเมื่องน่าน จังหวัดน่าน
 - นักวิชาการด้านวิทยาศาสตร์และเทคโนโลยีที่ทำงานกับชุมชนและสังคม
 - องค์กรพัฒนาเอกชนผู้ทำงานด้านการบริหารเชิงระบบและการเรียนรู้
 - ผู้ปฏิบัติการทางสังคม ผู้เชี่ยวชาญด้านการเงินและการตลาดเพื่อสังคม